

Siin õuel ei saa me üle ega ümber Jaan Kompusest.

**Selle õue ja maja pärandas tänasele Karula vallale tänase naiseltsi tegemisteks kahe sõja vahel Karula kultuuri- ja seltsielu hingeks olnud Jaan Kompuse poeg Ülo.**

**Jaan Kompus – Karula kultuuritegelane**  
(23.02 1890 Rõngu – 1982 München)



Jaan Kompus sündis Rõngus Juhan ja Kaddri (Katariina) Kompuse kolmanda lapsena üheksast. Jaan kolis koos vanematega 1890-ndate lõpus Arulasse Madsa Peebu tallu, perekond Sannamehele naabriks.

Abiellus 1915.aastal Helene Rebas`ega.

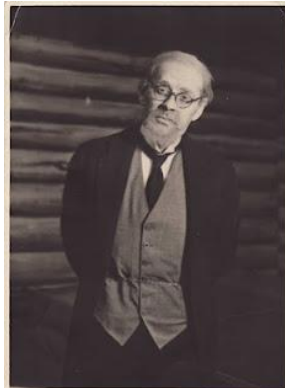
1918. aastal asus elama oma naisega Karula Lüllemäele.

Oli Lüllemäe apteegi osanik ja samas praktikant, hiljem kaupmees ja majaomanik.



Jaan Kompus naise Leeni ja poeg Üloga Karula Lüllemäel

Jaan Kompus oli sügavalt kunstiaandeline inimene ja hea näitleja. Võttis aktiivselt osa Karula seltsielust, eriti lavakunsti arendajana. Alates Karulasse asumisest osales kõigis kohalikes seltsides näitejuhina, näitlejana, dekoraatorina ja lavakunstiliste ürituste organiseerijana, selle juures olles alati ise esinenud kandvais osis – kokku enam kui 100 näidendis.



Jaan Kompus näitlejarollis

Näitetegevuse kõrval oli Karula rahvaridusseltsi „Ärka“ asutaja, Vabadussõjas langenute mälestussamba komitee esimees ja pikemat aega Karula Kihelkonna Organisatsioonide Liidu juhatuses.

Ühtlasi tegutsenud asjaarmastajana ka kujutava kunsti alal.

1926.a. ühines Ärka vastloodud Karula Kihelkonna Organisatsioonide Liiduga. Liit tegi endises kõrtsihoones kapitaalremondi ja ehitas selle ümber seltsimaja saaliks, mis avati 1927.a. jaanuaris. Nüüd avanes näiteseltskonnal võimalus tegutseda aastaringselt.

Jaan Kompus põgenes perega enamlaste eest Saksamaale Münchenisse. Münchenisse jäi ta perega oma elu lõpuni



Ülo, Jaan, Leeni ja Olli (Ülo abikaasa) Kompus Münchenis

Tollasest 1927. aastal avatud seltsimajast on tänaseks saanud üha arenev Karula kultuurielu keskus **Lüllemäe kultuurimaja**.

**Karula Naiselts** ise on 1928.a. asutatud **Karula Perenaiste Seltsi** töö jätkajana igati tasemel. Jõudsid oma töödega laulu- ja tantsupeole ning loodetavasti pakuvad oma uute tegemistega edaspidigi silmarõõmu.

Kompuse- või Naiseltsi majaga jagab õue endine **apteek**. Selle hoone ehitas omal kulul Valga apteeker Alfred Rücker. Apteek avati 2. jaanuaril 1890. Pikki aastaid töötas siin läti rahvusest proviisor **Alexander Brasche**, kes paistis Karula seltsielus silma mitmekülgsega, kuuludes Karula Põllumeeste Seltsi juhatusse ning edendades Lüllemäel pasunakoori ja näitemängu tegevust. On säilinud Pritz Lattiku mälestus apteeker Braschest, kes meelitas pasunakoori pärast proovi õllekorviga oma majja lustiks mängima, sest „ega vaesus ei tohi elu segada“.

**Jaan Lattik**: Karula rahvale tegi kõik salvid, tilgad ja muud vajalikud asjad apteeker Bresche. Elas meie vallas hulk aastaid ja astus rahvale nii lähestikku ja ligistikku, et kui ei oleks keelemurre teda ära andnud, võinuks teda pidada eestlaseks. Oli rahvuse ja vere poolest lätlane. Alati elav, liikuv, vastutulelik ja lahke. Apteekri eesti keel oli võrratult kena. Eriti kui ta ägestus või mõne naeru ja rõõmu pärast hoogu sattus, siis tulid kõik eesti keele vormid tema enda grammatika alusel suust välja, nagu oleks neid sealt korgipüssiga lastud. Ei olnud tohter kodus, andis apteeker ise teatavad tilgad haigele, et võta ja küll näed, et oled varsti terve. („*Talupoja laul*“ 1953)

Kohe peale apteegi avamist hakkas samas majas teatud päevadel haigeid vastu võtma Valga linnaarstina praktiseeriv doktor **Eugen Schulmann**. Kõik hilisemad arstid on vastu võtnud samas majas ja siin asusid ka haigetoad, kuni doktor **Gerhard Anderson** 1930. aastatel samasse lähedusse uue, nn. arstimaja ehitas. Esimese eestlasest arsti sai Karula 1897. aastal, mil siin hakkas tööle **Johann Müllerson**, kes on tõenäoliselt legendaarseim Karulas tegutsenud arst. Tema kohta liikus rahvasuus hulk lõbusaid lugusid ja anekdoote, millest ei puudunud nalja taha peidetud tunnustus.

Erilise lugupidamise võitis doktor Müllerson Karula paruni Heinrich von Grote perekonnas, sest tema antud nõuanded aitasid paruni haiglast abikaasat märgatavalt rohkem kui saksa arstide ettekirjutused. Seetõttu tekkis parunil eesti arstiga nii soe sõprus, et kui Johann Müllerson 1903.a. Valka tööle siirdus, aitas parun tal linnas Karula mõisa kivilöövis põletatud punastest tellistest ja mõisa metsa puidust uhke maja ehitada.

**Jaan Lattik**: Kui aeg läks juba edaspidiseks ja hakkas tulema universiteedist ka eesti soost tohtreid rohkemal arvul, siis ilmus ka Karulasse, kiriku juurde, tohter. Ja kohe eestlane. Üks esimesi oligi Johann Müllerson, pärastine kangelt ja kaugel otsitud Valga

tohter. Sangaste kihelkonnast ja Restu vallast pärit. Kes siis teda ei tundnud! Ta käsi käis Karulas hästi. Ei olnud tal rahvast ega leivast puudus.

Nagu juba eespool tähendatud, läks tohter Müllerson Karulast ära Valka elama. Tõusis seal peagi oma tegude ja ka kuulsuse poolest kõvasti küllalt kõrgele. Temast sai Valgas suure kivimaja omanik ja ka pritsimeeste pealik. Nägin teda ise mundris, rind üleni täis tärne, suuremaid ja vähema. Üks tema avalikest kõnedest meeldis mulle nii väga, et ma ei raatsi seda raamatust välja jätta. Oli kas pritsimeeste maja pühitsemine või üks samba-avamine – selle kotsilt on mul veidi segane. Igal juhul suur paraad ja palju rahvast koos. Tohter astus kõnetooli hiilgavas vormis ja lausub: „Austatud koosolijad ja pidulised. Tervitan teid, kes te nii rohkel arvul olete siia kokku tulnud meie tähtsale pidupäevale. Nagu ise näete – töö om tettu, vaiv om nättu. Mis muud kui hurraaah!“ Sellele jutule järel astus kõnetoolilt alla. Kas võib veel olla sõbralikumalt kõnet! („*Talupoja laul*“ 1953)

*Tohter Müllersoni kohtame ka Karula mehe Valev Uibopuu romaanis „Keegi ei kuule meid“ – T.K.*

Nõukogude ajal tegutses nn. Kompuse majas teeninduspunkt, nn. Andersoni arstimajas alul Lüllemäe jaoskonnahaigla, seejärel ambulatoorium.

Peale Eesti Vabariigi taasiseseisvumist viidi ambulatoorium üle kiriku vastas asuva paneelelamu korterisse. Ka see on tänaseks suletud ja Karula rahvas peab arstiabi saamiseks Valka reisima. Arstimajas aga avati 1996.a. Karula hooldekodu.

Kirev on olnud ka apteegimaja saatus.

Peale apteegi sulgemist seisis maja mõnda aega tühjana. Seejärel kolis siia Lüllemäe postkontor, mis suleti 2013. aasta algul. Praegu sätib endisi postkontori ruume omale kooskäimise kohaks Karula Avatud Noortekeskus.

Maja teises otsas tegutseb juba mõnda aega Tiina kasutatud riiete äri.

Naisseltsi majast üle tee asub Lüllemägi.

**Lüllemäe** nimi tuleneb võrumurdelisest sõnast *lüll*, mis tähendab kaaki, võllast või karistuskohta. Seni lihtsalt üht mäeküngast tähistanud Lüllemäe sai kogu aleviku ja küla nimeks nõukogude ajal, mil varem kasutusel olnud **Karula kirikuküla** arvati ideoloogiliselt sobimatuks.

Mäel asuv neljakandiline tehisküngas ongi tõenäoliselt lüllile või kaagi asukoht.

1775.a. keelustati keisrinna Katariina II ukaasiga matmine kirikute kõrvale ja nõuti uute surnuaedade rajamist väljaspoole asustust. Karula surnuaed viidi üle Valga – Hargla teeristist edelasse asuvale järsule mäenukile, nn Lüllemäele, kuid see ala oli väike ja maeti üsna kiiresti täis.

1923.a. ehitas Karula rahvaharidusselts „Ärka“ siia alalise vabaõhuhäitelava.

1936.a. Lüllemäe küngas korrastati ja Karula vald püstitas Kaitseliidu algatusel siia graniitmälestussamba oma Eesti Vabadussõjas langenud kangelastele. Ausammas õnnistati suure pidulikkusega Võidupühal 23. juunil 1936.a. Siin toimusid igal aastal iseseisvuspäeval ja Võidupühal pidulikud koondumised.

19. juunil 1941 lõhuti sammas kommunistide poolt graniitplokkideks.

12. juulil 1942 mälestussammas taastati ja õnnistati uuesti. Kommunistide naastes lõhuti see taas 10. dets. 1944 juba lõhkamise teel ja tükid veeti kalda alla võsasse.

Karula vabadussammas taastati uuesti endisel kohal ja avati pidulikult võidupühal 1992.a.

Naisseltsi majast lõuna poole langeb Kullamäe nõlv. Siin olla rahvajutu järgi vanapagan kulda kaevandanud ja sulatanud. Kaevamisjäljed praegugi näha. Aga see on juba KP 41 jutt...

*Koostas Toivo Kotov, mai 2013*

***Juku-Peedu orienteerumise püsirajad***



***Lüllemäe külaraja KP40***

***Kaev Karula  
Naisseltsi õuel***